

SARS-CoV-2 Antigen Self Test Nasal

Hurtigveiledning for pasienter

Denne veiledningen skal brukes til referanse ved bruk av **SARS-CoV-2 Antigen Self Test Nasal**. Det er svært viktig at du leser bruksanvisningen for pasienter, før du bruker denne testen.

IVD

CE

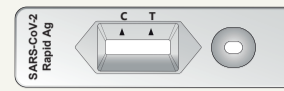
Viktig sikkerhetsinformasjon

Advarsel!

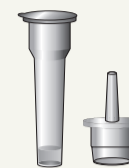
- Vask hendene med såpe og vann eller bruk hånddesinfeksjonsmiddel før og etter at du utfører testen.
- Hold vattippen ren. Ikke ta på tuppen av vattippen, og sørg for at den ikke kommer i kontakt med noen overflater før bruk.
- Testsettet er kun til engangsbruk.
- Unngå kontakt med hud og øyne. Ved utilsiktet kontakt må du skylle godt for å unngå hudirritasjoner. Kontakt legen din hvis du har spørsmål. Ved søl må du sørge for at det rengjøres grundig med et passende desinfeksjonsmiddel.
- Ikke bruk noen av testkomponentene i kroppen, med unntak av vattippen som er inkludert i settet. Ikke svelg noen av komponentene.

Komponenter i testsettet

Pose **1** inneholder en teststrimmel og en tørkemiddelpakning (x5)



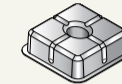
Pose **2** inneholder 5 rør med væske og 5 korker med pipetteringsfunksjon (x1)



Steril vattippen



Rørholder



Materialer som er påkrevd, men ikke medfølger:

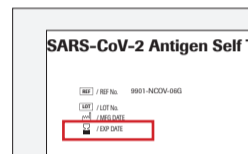
- Stoppeklokke
- Papirlommetørkle

1 Forberedelser til en test

- Les bruksanvisningen for pasienter for **SARS-CoV-2 Antigen Self Test Nasal**.
- Vask hendene med såpe og vann eller bruk hånddesinfeksjonsmiddel før du utfører testen.

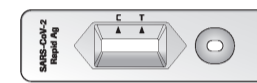


- Kontroller utløpsdatoen på baksiden av folieposene. Ikke bruk testen hvis utløpsdatoen er passert.



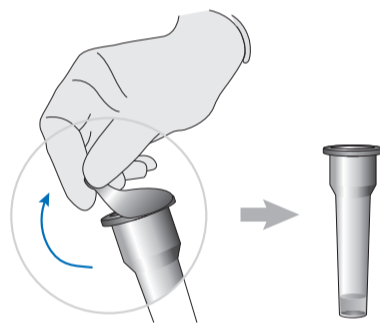
- Åpne én av folieposene **1** ved å rive langs perforeringen, og ta ut teststrimmelen og tørkemiddelpakningen.

- Kontroller at teststrimmelen er intakt, og at det ikke er noen grønne kuler i tørkemiddelpakningen. Ikke åpne tørkemiddelpakningen.

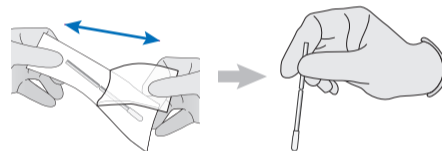


2 Ta og klargjøre neseprøver

- Åpne foliepose **2** ved å rive langs perforeringen, og ta ut ett av rørene med væske og én kork med pipetteringsfunksjon. Legg disse på bordet.
- Åpne rørforsiglingen forsiktig uten å søle væsken som er i røret. Sett røret i rørholderen.

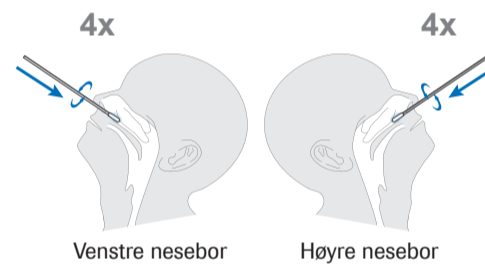


- Blås nesen én gang med et papirlommetørkle.
- Ta vattippen ut av pakningen. Forsikre deg om at du bare berører håndtaket på vattippen og ikke den myke vatten på tuppen.



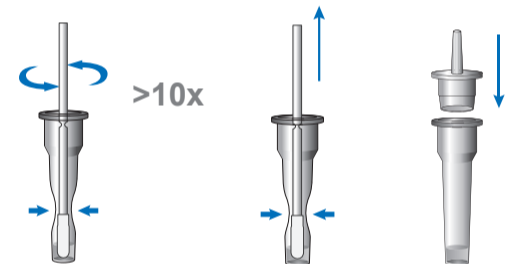
- Len hodet litt bakover.
- Sett vattippen med den myke vatten først inn i venstre nesebor. La vattippen gli sakte ca. 2 cm fremover (parallelt med ganen, ikke oppover) til du kjenner motstand. Ikke bruk noe makt.

- Roter vattippen 4 ganger (totalt i cirka 15 sekunder) mot neseveggen før du tar den ut fra neseboret.



- Gjenta trinn 6 og 7 med den samme vattippen for høyre nesebor.
Merk: Prøver må tas fra begge neseborene med samme vattippen.

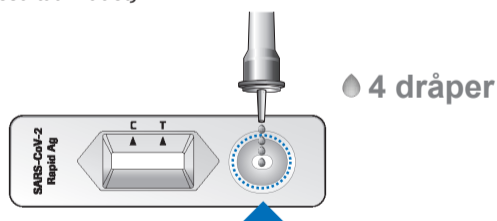
- Sett vattippen i røret til den myke vatten er nede i væsken. Klem på bunnen av røret, og hold godt. Rør med vattippen mer enn 10 ganger for å overføre det biologiske materialet fra vattippen til væsken.



ADVARSEL! Hvis du ikke klemmer på røret, kan dette gi feil resultater på grunn av overflødig buffer i vattippen.

3 Utføre en måling

- Legg teststrimmelen på et flatt underlag.
- Hold røret vertikalt over den runde brønnen markert på bildet nedenfor (ikke over det firkantede resultatvindu).



- Drypp nøyaktig 4 dråper i den runde brønnen. Klem sidene på røret forsiktig sammen ved behov.
Merk: Du kan fortsette med testen hvis det utilsiktet drypper 5 dråper på teststrimmelen.

- Still inn stoppeklokken, og les av testresultatet etter 15 til 30 minutter.

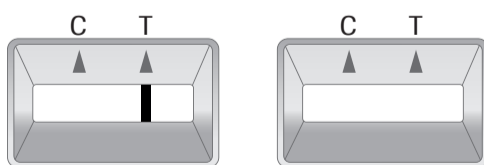
ADVARSEL! Testresultater som leses av før det har gått 15 minutter eller etter at det har gått 30 minutter, kan være feil.



- Vask hendene med såpe og vann eller bruk hånddesinfeksjonsmiddel etter at du har utført testen.

4 Tolke resultatene

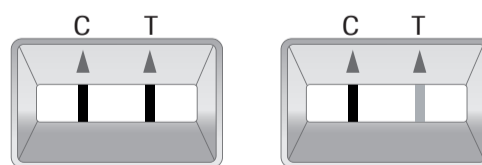
Ugyldig testresultat



- Hvis en kontrollinje (C) ikke er synlig, skal resultatet anses som ugyldig. Testen fungerer ikke som den skal, og du må utføre en ny test med et annet testsett.

Du har kanskje utført testen feil. Les bruksanvisningen nøye, og gjenta testen. Hvis testresultatet fremdeles er ugyldig, kan du kontakte lege eller et koronatestsenter.

Positivt testresultat

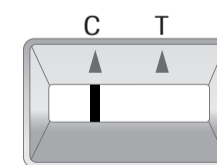


- Hvis en testlinje (T) er synlig sammen med en kontrollinje (C), betyr det at resultatet er positivt.

Se nøye på resultatet: Testen skal anses som positiv hvis to linjer er synlige – selv om linjene er svake.

Et positivt testresultat betyr at det er stor sannsynlighet for at du har Covid-19. Kontakt fastlege eller lokal koronalegevakt, og følg lokale regler for karantene og isolasjon. Du kan bli bedt om å få resultatet bekreftet med en PCR-test.

Negativt testresultat



- Hvis en kontrollinje (C) er synlig (uansett hvor svak den er) og en testlinje (T) ikke er synlig, betyr det at resultatet er negativt. Det er da ikke sannsynlig at du har Covid-19.

Selv om testen er negativ, bør du fortsette å følge alle smitteverniltak.

Hvis du mistenker at du har en infeksjon (dvs. at du har vedvarende symptomer eller symptomer som blir verre), kontakter du fastlegen din. Du kan ha en annen infeksjon, eller testresultatet kan ha vært falskt negativt. Du kan gjenta testen etter 1–2 dager, da Covid-19 ikke kan påvises med full nøyaktighet under alle infeksjonsstadier.

SD Biosensor, Inc.
C-4th&5th, 16, Deogyong-daero 1556beon-gil,
Yeongtong-gu, Suwon-si, Gyeonggi-do, 16690,
SØR-KOREA
Laget i Korea

Autorisert representant:
MT Promed Consulting GmbH
Altenhofstrasse 80
D-66386 St. Ingbert, Germany

Distribuert av:
Roche Diagnostics GmbH
Sandhofer Strasse 116
D-68305 Mannheim, Germany
www.roche.com

Dokumentversjon: Første utgave

Revisjonsdato: April 2021

© 2021. Med enerett.

0 09437827001 (01) 2021-04 NO